

REPOSE-FER AMOVIBLE

- Vous pouvez le poser à l'endroit de votre choix pour y placer le fer après chaque utilisation.



Mettez des gants ou utilisez une manique, si vous voulez enlever ou remettre le repose-fer lorsque l'appareil est chaud.

REPLISSAGE EN COURS DE REPASSAGE

- Vous pouvez remplir le réservoir à tout moment pendant le repassage. Il n'est pas nécessaire de débrancher votre appareil.

RANGEMENT

- Après le repassage, débranchez le cordon d'alimentation et laissez refroidir votre appareil. Vous pourrez ensuite le ranger à plat, sans avoir besoin de vider le réservoir.
- Ne couchez pas l'appareil au risque de renverser l'eau du réservoir.

ENTRETIEN DE LA SEMELLE DU FER

Les apprêts se trouvant dans les tissus, les résidus des produits de nettoyage, les particules de fil, peuvent à l'usage se déposer sur la semelle du fer. Si nécessaire, frottez la semelle encore chaude avec un chiffon ne laissant pas de peluches. Pour nettoyer plus à fond, utilisez un stick ou une chiffonnette nettoie-fer. N'utilisez pas de produits décapants ou alcalins (pour four de cuisinières par exemple), ni de produits abrasifs ou tampons de laine d'acier.



La glisse du fer dépend de l'état de propreté de la semelle du fer.

CASSETTE ANTICALCAIRE

Le numéro d'article des cassettes anticalcaires sous blister de 2 (**type B**) pour ce modèle est 412 355.

Les cassettes anticalcaires sous blister sont disponibles chez votre revendeur ou dans les points Services agréés.

Protection de l'environnement

Votre appareil électrique comporte de nombreux éléments recyclables. Le rejet de ces éléments dans la nature peut entraîner des effets dommageables sur la santé humaine et l'environnement. Il est techniquement impossible de trier les déchets lorsqu'ils sont mélangés. C'est donc à vous, ami consommateur, que revient cette tâche simple et peu contraignante de participer à la valorisation des appareils dont vous voulez vous débarrasser. Les différents éléments constituant l'emballage sont recyclables. Déposez-les dans les containers prévus à cet effet. Ne jetez pas votre appareil électrique en fin de vie avec vos déchets ménagers habituels. Coupez le câble électrique au moyen d'une pince afin d'éviter sa réutilisation. Déposez l'appareil dans un centre de collecte agréé dans le container destiné à cet usage afin que son retraitement puisse être effectué.



CHANGEMENT DE LA CASSETTE ANTICALCAIRE

Avec de l'eau du robinet :

Le tartre est vaincu grâce à la cassette anticalcaire. Les grains qui garnissent la cassette changent progressivement de couleur et perdent au fur et à mesure de leur efficacité. Il faut renouveler la cassette lorsque le changement de couleur atteint le bord supérieur.

A chaque remplissage du réservoir, contrôlez l'état de la cassette anticalcaire.

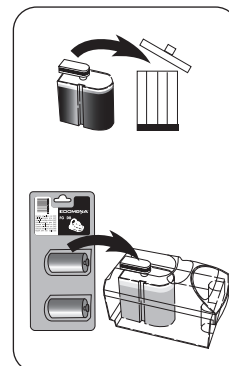
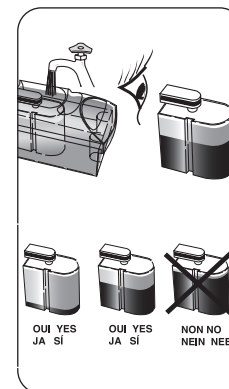
Avec de l'eau déminéralisée :

Il faut la surveiller et la remplacer comme lorsque vous utilisez de l'eau du robinet. Pour un usage familial et si vous n'utilisez que de l'eau déminéralisée, votre cassette durera environ 1 an.

Entretien détartrage

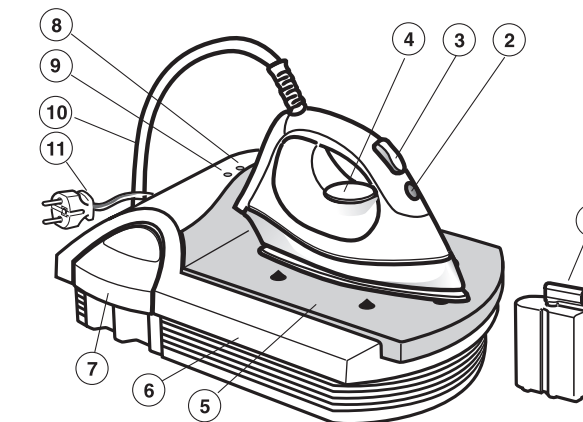
Votre appareil ne s'entartre pas si vous suivez très précisément les conseils de la brochure (utilisation des cassettes anticalcaires ou eau déminéralisée). Par contre, le non-respect de ces recommandations entraîne plus ou moins rapidement l'entartrage du système de génération de vapeur. Vous observerez alors une baisse de plus en plus importante du débit vapeur. Il faudra confier votre appareil à un point Service agréé pour que celui-ci procède à un entretien détartrage.

La garantie ne couvre pas la remise en état de votre appareil de repassage due à un entartrage.



Booster 110 PRECISION

Mode d'emploi



DESCRIPTION DE LA CENTRALE VAPEUR

- Cassette anticalcaire
- Témoin de température du fer
- Gâchette de commande de la vapeur
- Bouton de réglage du thermostat
- Repose-fer amovible
- Logement du générateur de vapeur
- Réservoir d'eau amovible
- Témoin de température du générateur de vapeur
- Témoin de mise sous tension
- Cordon de liaison fer et générateur
- Cordon d'alimentation électrique

CONSEILS IMPORTANTS

Lors de l'utilisation de l'appareil, des précautions élémentaires sont à prendre, comme indiqué ci-dessous :

- Lisez attentivement le mode d'emploi avant d'utiliser l'appareil.
- N'utilisez cet appareil que pour l'usage pour lequel il est prévu : le repassage et le défroissage.
- Avant de brancher l'appareil, vérifiez que le voltage de votre installation correspond à celui inscrit sur la plaquette signalétique.
- Utilisez obligatoirement une prise de courant comportant une prise de terre, ceci pour votre sécurité.
- Évitez de brancher plusieurs appareils de grande puissance sur la même prise de courant.
- Ne jamais mettre, ni retirer la fiche dans la prise avec des mains mouillées.
- Ne jamais débrancher l'appareil en tirant sur le cordon d'alimentation mais sur la fiche.
- Veillez à ce que le cordon d'alimentation ne touche pas des surfaces chaudes ou des arêtes tranchantes.
- Ne laissez pas le cordon électrique sous la pince de rangement du cordon lorsque vous utilisez votre centrale (surface chaude).
- N'utilisez pas votre appareil s'il tuit ou s'il est endommagé, ou si le cordon est abîmé. Pour éviter tout risque d'électrocution, ne démontez pas votre fer. Rendez-vous auprès de votre Service Après-Vente pour le faire vérifier ou réparer.
- Lorsque vous utilisez votre appareil en présence d'enfants, une grande vigilance est nécessaire. Rangez-le hors de la portée des enfants.
- Si une rallonge électrique est nécessaire, un cordon de 10 Ampères doit être utilisé. Veillez à la placer de façon à ce qu'on ne puisse pas trébucher ou la débrancher par mégarde. Elle doit être équipée d'une prise de terre.
- Ne laissez jamais votre appareil sans surveillance lorsqu'il est raccordé à l'alimentation.
- L'utilisation de ce genre d'appareil n'est pas prévue pour les personnes (y compris des enfants) dont les capacités physiques, sensorielles ou mentales, ou le manque d'expérience et de connaissance les empêchent de l'utiliser en toute sécurité sans surveillance ou instruction préalable.
- Ne plongez jamais votre appareil, même partiellement, dans l'eau ou un autre liquide.
- Ne touchez pas les surfaces chaudes.
- Tout appareil hors d'usage doit être rendu définitivement inutilisable avant de le jeter. Coupez pour cela le cordon électrique.
- Après chaque utilisation, veillez à toujours reposer votre fer à plat sur le repose-fer fourni avec l'appareil. Ne posez pas votre fer à la verticale.
- Pour toutes réparations, il est nécessaire de confier votre appareil aux points Services agréés pour que la remise en état soit conforme aux normes indiquées sur cette brochure.
- Toute intervention effectuée par une personne non autorisée annule la validité de la garantie.

Appareil conforme aux prescriptions de la directive européenne basse tension 73/23/CEE relative à la sécurité, et à la directive CEM 89/336/CEE relative à la compatibilité électromagnétique, amendées par 93/68/CEE. Le fabricant se réserve le droit de modifier les modèles présentés et leurs caractéristiques et accessoires.

QUE FAIRE SI...

ANOMALIES	CAUSES	REMEDES
Aucun voyant ne s'allume. Le fer et le générateur ne chauffent pas	- Mauvaise alimentation - Autres	- Contrôlez les prises de courant et l'alimentation de votre secteur. - Voyez votre revendeur.
Le fer ne chauffe pas	- Thermostat sur Mini - Autres	- Tournez le bouton. - Voyez votre revendeur.
La vapeur ne sort pas	- Le réservoir est vide - Le réservoir n'est pas en place ou est mal mis en place - Il n'y a pas de cassette anticalcaire - Autres	- Appuyez sur la gâchette - Remplissez le réservoir. - Engagez le réservoir et poussez-le bien au fond - Mettez une cassette anticalcaire dans le réservoir - Voyez votre revendeur.
Production d'eau avec la vapeur	- La semelle du fer n'est pas suffisamment chaude - Demande intensive de vapeur - Eau de condensation dans le tuyau - Autres	- Placez-vous dans la plage 2 points - 3 points - Attendez que le témoin de chauffe du fer s'éteigne - Appuyez plusieurs fois sur la gâchette vapeur. - Voyez votre revendeur.
Bruit particulier dans l'appareil	- Il n'y a plus d'eau dans le réservoir - Le réservoir n'est pas en place ou est mal mis en place	- Remplissez le réservoir. - Engagez le réservoir et poussez-le bien au fond
Petit claquement du générateur	- Petit résidu d'eau dans le générateur	- Aucun danger. S'arrête après 2 ou 3 repassages
Le réservoir d'eau ne s'engage pas	- La cassette anticalcaire est à l'envers ou n'est pas placée correctement au fond du réservoir	- Retirez le réservoir et contrôlez la bonne mise en place de la cassette anticalcaire

Service Consommateurs

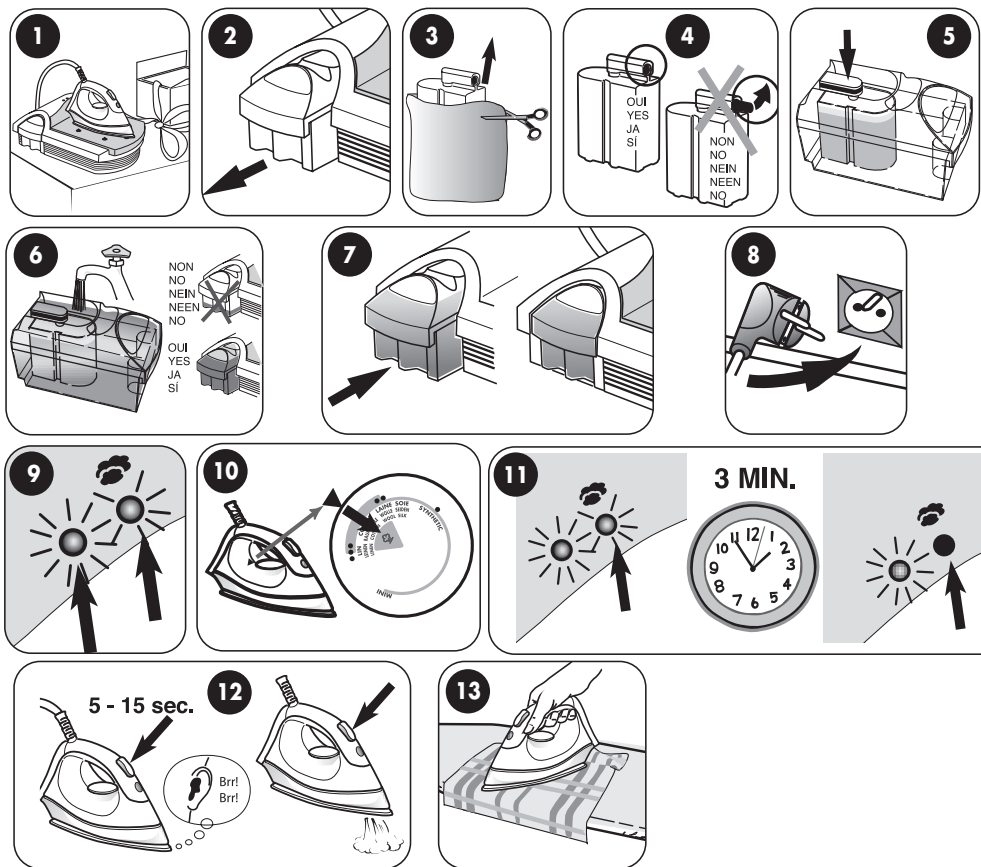
► **N°Cristal** 09 69 32 03 28

service.consommateur@electropem.fr

500 413 947

APPEL NON SURTAXE

GUIDE DE MISE EN SERVICE



- Déballiez votre produit et posez-le sur un support stable.
- Sortez le réservoir de son logement en le tirant vers vous.
- Retirez la cassette anticalcaire de son enveloppe.
- Ne retirez pas la mousse filtrante.
- Placez la cassette dans le logement prévu dans le réservoir. Elle doit reposer sur le fond du réservoir.
- Remplissez le réservoir jusqu'au niveau maxi.
- Replacez le réservoir en le poussant bien au fond de son logement.
- Branchez l'appareil.
- Le voyant de mise sous tension et le voyant de chauffe du générateur s'allument.
- Réglez le bouton du thermostat du fer sur la plage vapeur.
- Attendez environ 3 minutes que le témoin de chauffe du générateur s'éteigne.
- Appuyez sur la gâchette vapeur jusqu'à obtention de la vapeur. L'émission de vapeur s'arrêtera en relâchant la gâchette. Le bruit de la pompe est normal.
- Votre appareil est prêt à l'emploi.

PRECAUTIONS D'EMPLOI

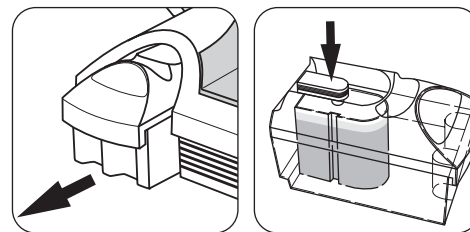
- Posez le boîtier du générateur sur une surface rigide et stable. L'air doit circuler librement sous l'appareil pour lui assurer une bonne ventilation.
- Si, pour repasser, vous utilisez une planche ou une table en bois, protégez-la de l'humidité en y plaçant une toile cirée par exemple.
- Il est recommandé de repasser les pièces de tissu dans l'ordre des indications marquées sur le bouton du thermostat du fer afin d'avoir une température croissante.

MISE EN PLACE DE LA CASSETTE ANTICALCAIRE

- Sortez le réservoir de son logement en le tirant vers vous.
- Retirez la cassette anticalcaire de son sachet. Introduisez-la dans le logement prévu dans le réservoir d'eau.
- Ne retirez pas la mousse filtrante.



Pour obtenir de la vapeur, la cassette anticalcaire doit obligatoirement être positionnée dans le réservoir.



TYPE D'EAUX A UTILISER

Eaux acceptées : l'eau du robinet, l'eau déminéralisée ou distillée du commerce.

Eaux non autorisées : l'eau de pluie, l'eau de récupération du réfrigérateur ou congélateur, l'eau du sèche-linge, l'eau parfumée, l'eau fournie par votre adoucisseur si celui-ci fait appel à des sels régénérants.

Le choix de l'eau

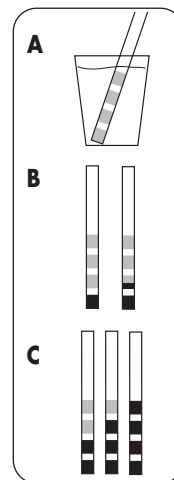
Suivant l'importance du taux de calcaire dans l'eau du robinet et pour un repassage moyen de 2 à 3 heures par semaine, il peut être plus économique d'utiliser l'eau déminéralisée du commerce. Dans ce cas, la durée d'efficacité de la cassette sera de 1 à 2 années (suivant le volume de repassage et le volume de vapeur demandé).

Pour tester votre eau du robinet

A. Trempez la bandelette test (1 seconde) dans l'eau du robinet et retirez-la. Ventilez la bandelette test quelques secondes et laissez agir 1 minute.

Recommandation

- 1 carré à 1 carré et demi mauve : vous pouvez utiliser de l'eau du robinet.
- 2 carrés ou plus sont complètement mauves : nous vous conseillons d'utiliser l'eau déminéralisée du commerce.



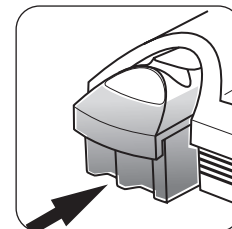
Afin d'assurer la longévité de votre appareil et de prolonger la durée de vie de la cassette anticalcaire, nous vous conseillons d'utiliser un mélange d'eau déminéralisée et d'eau du robinet.

REMPLEISSAGE DU RÉSERVOIR

- Remplissez le réservoir d'eau au maximum.
- Replacez le réservoir en le poussant bien au fond de son logement.



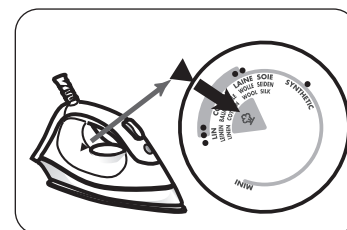
Ne jamais remplir le réservoir avec de l'eau chaude.
Ne jamais ajouter à l'eau des produits à base d'alcool ou d'essence (parfum, eau de Cologne, essence de lavande, etc.).



REGLAGE DU THERMOSTAT

- Réglez le bouton du thermostat du fer selon la nature de votre linge.
- Pour l'utilisation de la vapeur, le thermostat du fer doit se trouver dans la plage ●● - ●●●.

THERMOSTAT	TYPES DE TISSUS	VAPEUR
●	Fibres synthétiques : acétates - polyacryliques - polyamides	Pas de vapeur
●●	Fibres naturelles animales : Soie - Laine	Légère vapeur
●●●	Fibres naturelles végétales : Coton - Lin	Beaucoup de vapeur

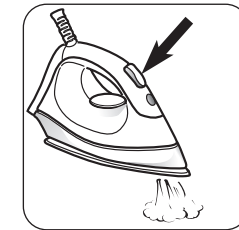
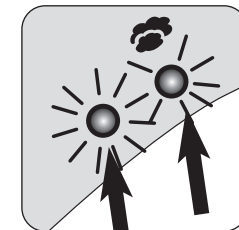
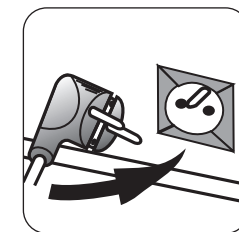


MISE EN ROUTE - PROCESSUS DE CHAUFFE

- Branchez le cordon d'alimentation sur une prise équipée d'une prise de terre.
- Le témoin de mise sous tension s'allume pour indiquer que l'appareil est sous tension. Le témoin de chauffe du générateur s'allume.
- Réglez le bouton du thermostat du fer sur la plage vapeur.
- Attendez environ 3 minutes que le voyant de chauffe du générateur s'éteigne.
- Dès que l'appareil est prêt, **appuyez sur la gâchette vapeur jusqu'à obtention de la vapeur.** L'émission de vapeur s'arrêtera en relâchant la gâchette. Le bruit de la pompe est normal.

Remarques:

- Pendant le repassage, les témoins lumineux de chauffe du générateur et du fer s'allument et s'éteignent régulièrement pour indiquer la chauffe du générateur et du fer. Ceci est normal, vous pouvez tout de même demander de la vapeur et repasser.



UTILISATION DE LA VAPEUR



Appuyez sur la gâchette de commande vapeur à chaque fois que vous voulez obtenir de la vapeur.
Ne jamais demander de vapeur quand il n'y a plus d'eau dans le réservoir.

Conseils

- Grâce au débit important de vapeur, il est inutile d'appuyer en permanence sur la gâchette de commande de la vapeur. Des pressions brèves et successives sur la gâchette de commande vapeur permettent de doser la quantité de vapeur pour obtenir un repassage de qualité.
- De la vapeur peut être encore évacuée après le relâchement de la gâchette de commande vapeur et de l'eau risque d'apparaître sur le repose-fer. Ceci est normal en cas d'utilisation intensive. Si nécessaire, essuyez cette eau de condensation.

BRUIT DE L'APPAREIL

Pour assurer des performances régulières en débit vapeur, votre appareil de repassage est équipé d'une pompe. Elle se manifeste dès que vous appuyez sur la gâchette du fer. En cours d'utilisation, le ronronnement de la pompe est normal.

- Elle est davantage audible
- à la première utilisation,
 - quand le réservoir d'eau est vide,
 - à chaque changement de cassette anticalcaire.

DEFROISSAGE VERTICAL

- Vous pouvez également utiliser votre fer verticalement pour défroisser les vêtements ou autres tissus défroissables.
- Passez le fer de bas en haut tout en appuyant sur la gâchette de commande de vapeur.
- Pour un meilleur résultat, maintenez tendue la partie vaporisée. La qualité du défroissage varie suivant la matière à défroisser.

